

広報

No.167

TABAYAMA 丹波山



大きな自然のポケットです。
山の山の手。丹波山村。

令和2年5月

編集と発行 丹波山村教育委員会 ■山梨県北都留郡丹波山村890 TEL ■0428-88-0211 FAX ■0428-88-0207
E-mail ■info@vill.tabayama.yamanashi.jp URL ■http://www.vill.tabayama.yamanashi.jp/



役場庁舎から新庁舎建設予定地を望む

新庁舎建設に向けて大きく前進します。建設の基本方針として「心づかいが感じられる村民のよりどころである庁舎」「防災の拠点・避難所も兼ねた強靱な庁舎」「機能的で働きやすい庁舎」「環境へのきづかいのある維持管理しやすい庁舎」の4つの考え方を基本にすすめていきます。

主なもくじ

令和2年度予算	2	企業の森活動のおしらせ	8
じゃがいも焼酎「七ツ石」誕生	3	お知らせ	9
持続化給付金の申請手続	5	新任紹介	10
卒所式・卒業式	6	丹波山村行政組織図	11
入所式・入学式	7	新型コロナウイルス感染症予防について	12

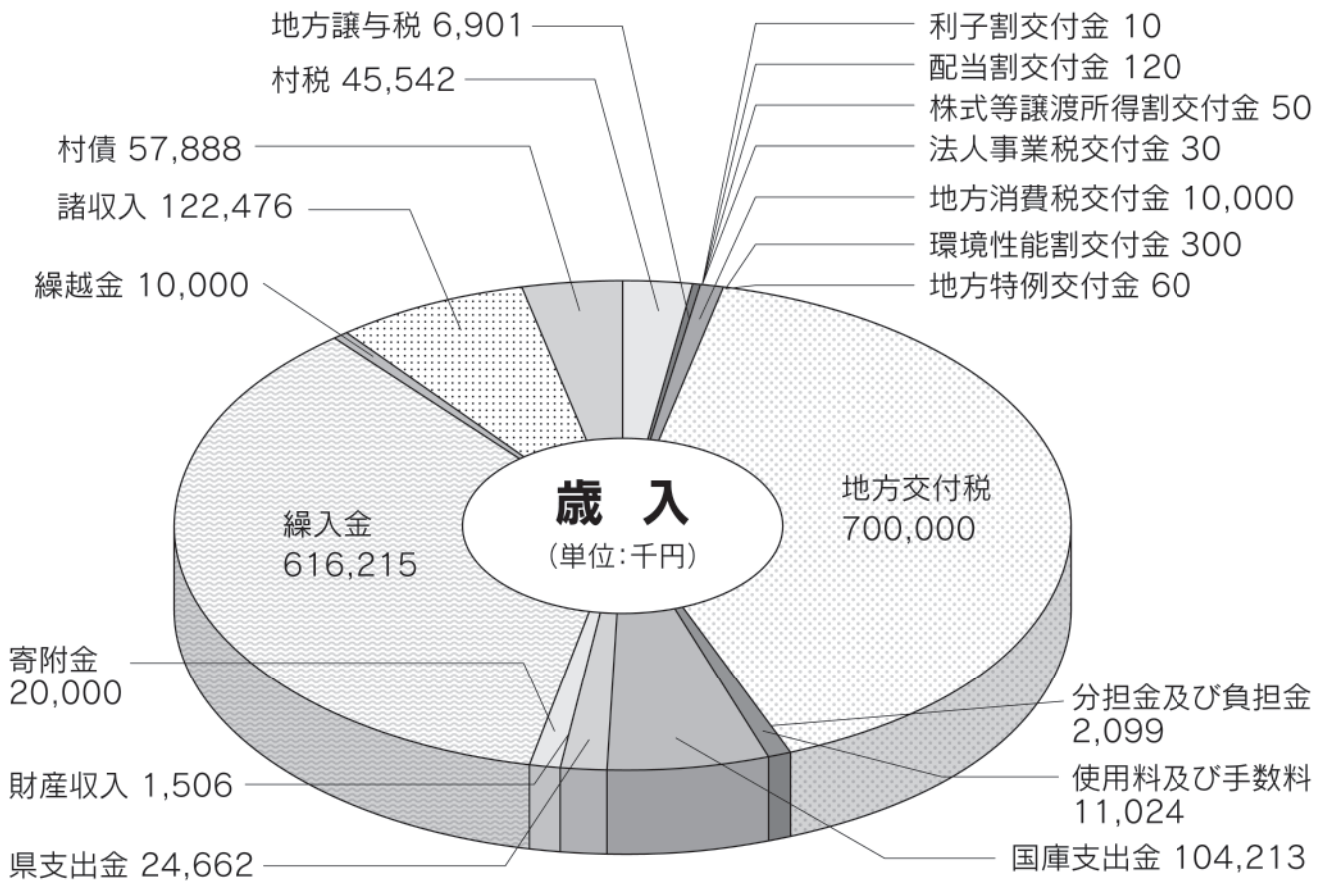
令和2年3月 村議会定例会

(前年度比)
12.9%増

丹波山村議会 3 月定例会において、令和 2 年度の当初予算が審議され、一般会計及び10の特別会計の予算は原案どおり可決されました。

令和 2 年度は役場新庁舎建設の設計業務委託や、小峰浄水場の完成など大きな事業があり、予算規模も前年比12.9% 増の17億3,309万 6 千円となりました。

業務 小峰浄水施設完成



令和 2 年度 各会計の当初予算

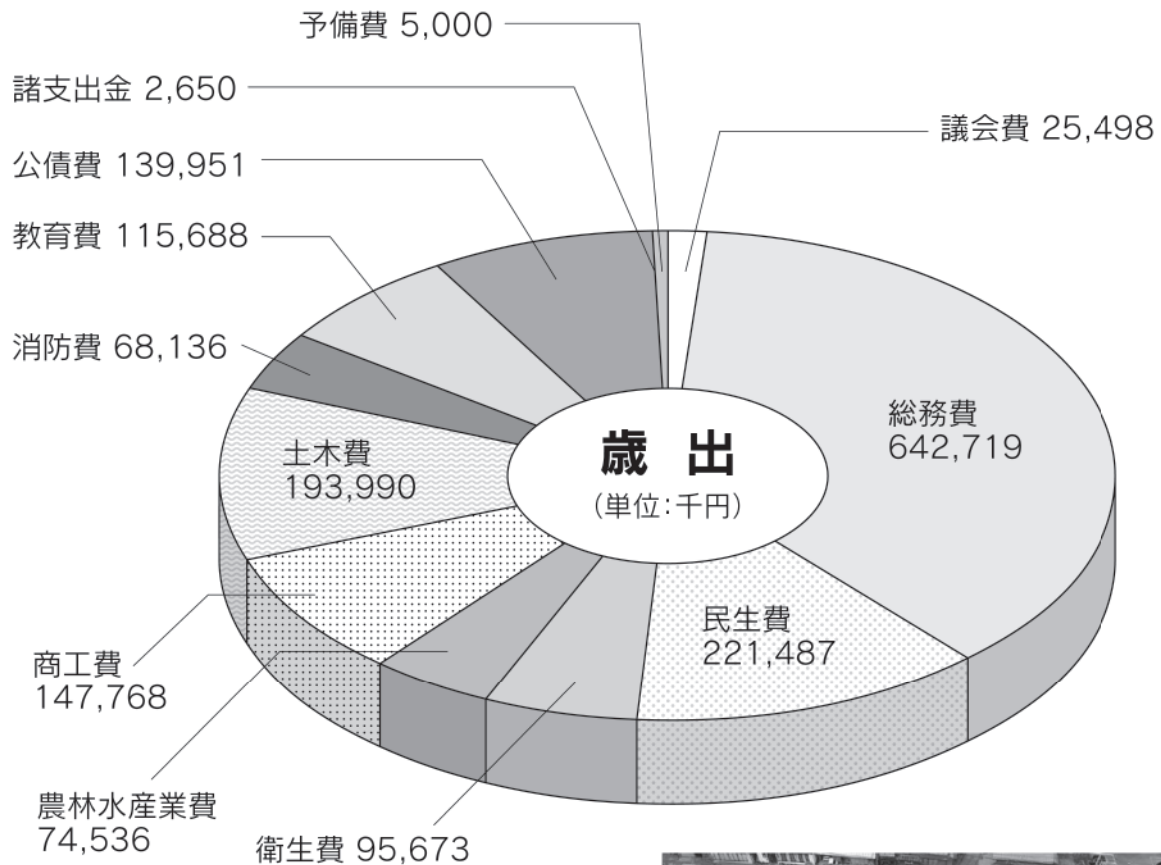
(単位:千円、%)

会 計 名		本年度予算	前年度予算	差引増減額	増減率	
一 般 会 計		1,733,096	1,535,689	197,407	12.9	
特 別 会 計	国民健康保険会計	事業勘定	123,331	123,345	△14	0.0
		直診勘定	87,762	86,506	1,256	1.5
	簡易水道事業会計	42,877	284,000	△241,123	△84.9	
	教育奨励資金会計	1,804	1,804	0	0.0	
	水源の里保健休養施設事業会計	29,910	26,262	3,648	13.9	
	特定環境保全公共下水道事業会計	165,370	156,804	8,566	5.5	
	有線テレビ放送施設事業会計	5,524	5,433	91	1.7	
	介護保険会計	144,884	140,619	4,265	3.0	
	温泉事業会計	50,530	251,347	△200,817	△79.9	
	介護サービス会計	412	412	0	0.0	
後期高齢者医療会計	12,073	12,187	△114	△0.9		

令和2年度(2020年)一般会計 当初予算

17億3,309万6千円

丹波山村新庁舎建設設計



令和2年度の主な事業

■ 役場庁舎建設事業費	1億9,826万円
■ 温泉会計繰出し金	5,052万円
■ 地域おこし協力隊費	4,110万円
■ 下水道繰出し金	1億5,896万円
■ 地域創生事業費	1億4,910万円
■ 常備消防運営費	5,388万円
■ 社会福祉協議会事業費	3,280万円
■ 起債元利償還	1億3,995万円
■ 簡易水道繰出し金	4,058万円



◀ 庁舎建設予定地



▶ 小峰浄水場

限定の陶器瓶
 バージョンと一
 般販売用のガラ
 ス瓶バージョン
 2種類があり、
 じやがいもなら
 ではのやさしい
 香りの飲みやす
 い焼酎となっ
 ています。

丹波山村では、村の特産物の
 じやがいもを使用した焼酎を企
 画して、芋焼酎の本場鹿児島県
 薩摩川内市にあるオガタマ酒造
 協力の元、醸造を依頼し、昨年
 8月丹波山産の男爵芋を現地に
 送り、副村長と担当職員で実際
 に仕込みを行いました。
 伝統製法である「古式甕壺仕
 込み」で醸造した焼酎は、「七
 ツ石」と命名して完成した約
 1,200本が昨年度3月末に
 丹波山村に届き、4月1日より
 販売を開始しました。

「七ツ石」
 誕生
 じやがいも焼酎



▲ふるさと納税限定の陶器瓶バージョン



▲甕仕込み



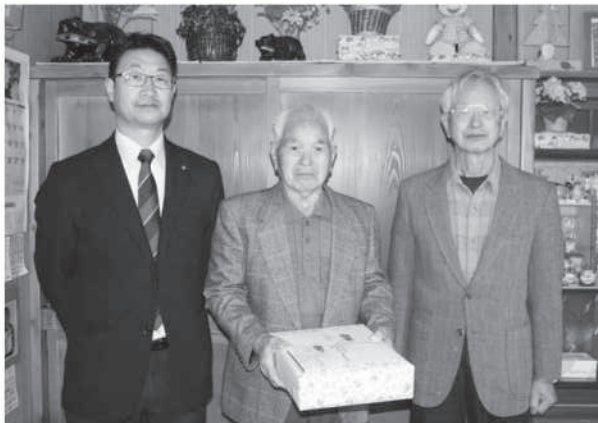
▲副村長自ら仕込みに参加



▶一般販売用ガラス瓶バージョン

★ご長寿、おめでとうございます★

鴨沢の嶋崎三千男さんが令和2年3月15日に、押垣外の廣瀬カズコさんが令和2年4月21日に90歳のお誕生日を迎えられました。当日は、お祝いとともに、村から記念品等を贈呈しました。これからも健康にご留意され、いつまでも、お元気で。

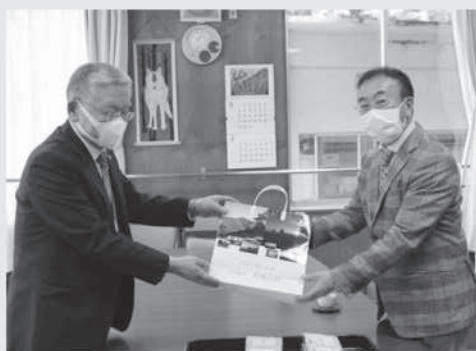


▲嶋崎三千男さん（鴨沢）



▲廣瀬カズコさん（押垣外）

マスクの寄付



丹波小児童・丹波中生徒・老人クラブ会員へ



3月30日(月)に(株)QOLたばやまから、丹波小学校児童10名と丹波中学校生徒12名、老人クラブ会員139名に布製マスクを提供いただきました。新型コロナウイルス

感染症が猛威を振るっており全国的にマスクが不足している中ありがとうございます。大切に利用させていただきます。

新型コロナウイルス感染症で深刻な影響を受けている中小事業者の皆様へ『持続化給付金』が受けられます

売上が前年同月比で50%以上減少している事業者に対して、事業全般に広く使える『持続化給付金』が、国(経済産業省)から支給されます。

- ★ 簡単な手続きで早期の申請が可能です!
- ★ 県では、事業者の皆様が速やかに給付を受けられるよう、各商工団体と連携して、申請のサポートを行います!
- ★ 下記の専用ダイヤルまでご連絡ください。

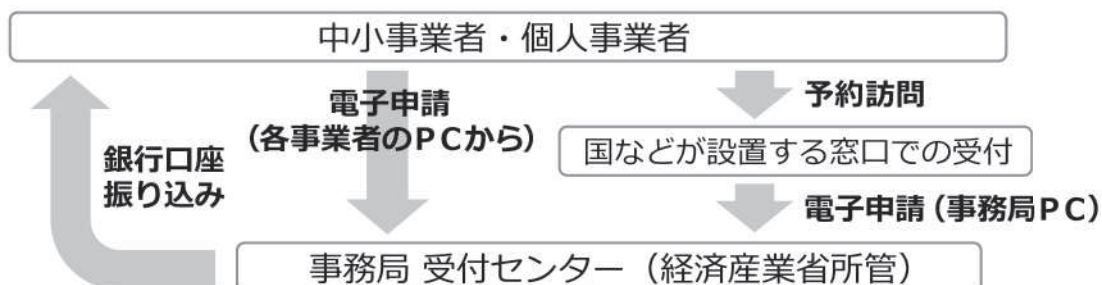
給付額(上限)

法人 **200万円**、個人事業者 **100万円**

売上減少分の
計算方法

前年の総売上(事業収入) - (前年同月比▲50%月の売上げ×12ヶ月)
※ 昨年創業した方などに合った対応も検討されています。

申請から支給までの流れ



※申請に必要な事項の詳細については、国の発表があり次第、速やかにお知らせします。

お問い合わせ・相談のための専門ダイヤルを開設しました。

山梨県持続化給付金相談専用ダイヤル **055-223-1321**

(山梨県産業労働部産業政策課内)

平日・休日8:30~19:00

卒所式&卒業式



丹波中学校卒業式

3月11日(水) 第73回丹波中学校卒業式が行われ、長谷川寿樹さん・嶋崎美月さん・守屋純菜さん・山田アユミさんの4名が丹波中学校を巣立ってきました。

高校でも丹波山村で学んだことを忘れず頑張ってください。

3月19日(木) 第144回丹波小学校卒業式が行われ、芦澤堅登さん・小川光希さんの2名が丹波小学校を卒業しました。



丹波小学校卒業式

令和元年度 卒所式



丹波山村保育所卒所式

令和2年3月26日(木) 丹波山村保育所卒所式を挙行いたしました。

船木結翔さん、岡部草助さん、石川桜さんの3名がお父さん、お母さん、先生方が見守る中、大きな声で「はい」と答え、岡部村長から保育証書をいただきました。

これから始まる小学校生活に向けて、小さな一歩をあゆみだしました。



丹波山村保育所入所式

令和2年4月3日(金)丹波山村保育所入所式を行いました。

令和元年5月～令和2年4月に保育所に入ったお友だちをお祝いしました。

保坂蒼仁さん、東海林春輝さん、ジェネビーヴ バリアさん、小原日茉莉さん、酒井琥大さんの5名が新しく保育所のお友だちになりました。

元気いっぱいのお友だちです。よろしくお願いします。

入所式&入学式



丹波小学校入学式

4月7日(火)丹波小学校入学式が行われ、石川桜さん・岡部草助さん・船木結翔さんの3名が丹波小学校に入学しました。

学校ではたくさんのごことを勉強してくださいね。

4月7日(火)丹波中学校入学式が行われ、芦澤堅登さん・小川光希さんと新たに仲間になった保坂季徳さんの3名が丹波中学校に入学しました。



丹波中学校入学式

企業の森活動のお知らせ

平成31年4月1日を協定日として、2つの会社と企業の森活動を実施しております。東京都を中心にスーパーマーケットを運営するサミット株式会社とは、小峰山周辺の植栽活動を、全国にホテルを運営している株式会社東急ホテルズとは舟久保エリアの間伐などを実施しています。

水源地である丹波山村の森林の適切な管理のため、それぞれの企業の寄付金から活動費を支出し、丹波山村の森林の適切な管理に役立てられるだけでなく、社員のボランティア活動や、村外からお客様を招くツアー形式で森林整備活動を実施しています。



▲ サミット(株)植樹

「丹波山村歯っぴい8020達成者表彰及び6024達成者表彰募集」について



募集期間 5月25日(月)～6月2日(火)まで

- 対象者**
- ①8020達成者表彰 令和2年4月1日現在、80歳以上の方で、20本以上ご自分の歯がある丹波山村在住の方(過去に表彰を受けた方は除く)
 - ②6024達成者表彰 令和2年4月1日現在、60歳以上の方で、24本以上ご自分の歯がある丹波山村在住の方(過去に表彰を受けた方は除く)

表彰実施予定日 令和2年6月上旬

▶問い合わせ先 住民生活課 ☎88-0211

令和2年度 各地区役員名簿

(敬称略)

地区名	区 長	区長代理	自主防災会長	育成会	スポーツ推進員	隣 保 長
奥 秋	岡部 栄久	岡部 秀樹	木下 浩一	嶋崎 竜馬	瀧本 清明 木下 礼子	1 雨宮 真澄 2 芦沢 弘昭 3 中込 隼人 4 青柳あき子 5 清水 都 6 吉野 一也 7 嶋崎 竜馬
上 組	白木 昭一	芦澤 公好	白木 昭一	小原 由美	嶋崎 竜馬 守屋真由美	1 白木 昭一 2 芦澤 公好
中 組	酒井 隆幸	清水 善明	藤原 貢	守屋 美鈴	守岡 公寿 守岡 美香	1 坂本 求 2 藤原 貢 3 吉村 一彦 4 守屋 富重
下 組	芦澤将一郎	芦澤 敦生	芦澤 敦生	芦澤将一郎	岡部 英利 酒井 勝平	1 岡部 武雄 2 坂本るり子 3 山本 栄二 4 岡部 一喜 5 守岡 富雄
高 尾	酒井 新吉	青柳 敏彦	青柳 敏彦	小川 理恵	平井 留美 小嶋あゆみ	1 田中 満之 2 青柳 栄作 3 嶋崎 忠久 4 橋詰 修 5 船木三千男
押垣外	船木 正之	芦澤 泰士	岡部 薫	守岡 辰之	船木 政和 守岡 美香	1 岡部 昭夫 2 岡部 薫 3 芦澤 金三
保之瀬	長谷川達弥	船木 伯	岡部 清	岡部 晃	岡部 晃 船木 隆嘉	1 船木 伯 2 小林 敏男 3 河村 豊作
東 部	岡部 隆一	伊東 旭 青柳スミ子 酒井きぬ子	吉野はやと		伊東 旭 河村 鈴子	1 酒井 智生 2 山田 正和 3 吉野 勝一 4 吉野はやと 5 河村 光義 6 青柳スミ子 7 酒井きぬ子

お知らせ Information

後期高齢者医療に関するお知らせ

保険料賦課限度額が変更になりました
令和元年度までは保険料賦課限度額は62万円でしたが、国の基準の変更に伴い、令和2年度より64万円となります。

鮎まつり 夏まつり丹波 中止について

令和2年度鮎まつり及び夏まつり丹波は、新型コロナウイルス感染症の拡大している状況を顧み、中止をすることといたしました。皆様には何卒ご理解のほどよろしくお願い申し上げます。

「後期高齢者に係る医療費通知」の発送回数が変わります

医療費のお知らせについて、これまで7月・11月・2月の年3回医療費通知を発送していましたが、医療費控除の申告をされる方の利便性向上のため2月末の年1回発送に変更となります。

「禁煙週間」について

5月31日（世界禁煙デー）～6月6日は、禁煙週間です。健康増進法の一部改正により、この4月から、公共施設や従業員がいる飲食店など、多数の人が利用する施設で受動喫煙防止の取り組みが始まり、ルールとなりました。

また、喫煙は、新型コロナウイルス肺炎重症化最大のリスクと言われています。その為、喫煙者本人と周りの大切な人の為に、健康について考える機会にしましょう。

「歯と口の健康週間」について

6月4日～10日は、「歯と口の健康週間」です。

歯と口を健康に保つことは、全身の健康を守るうえでとても重要です。健康な歯でしっかり食べ物をかみ砕

それ、給付金を装った詐欺かもしれません！

「個人情報」「通帳、キャッシュカード」「暗証番号」の詐取にご注意ください！

特別定額給付金に関して

- 市区町村や総務省などが現金自動預払機（ATM）の操作をお願いすることは、絶対にありません。
- 市区町村や総務省などが「特別定額給付金」の給付のために、手数料の振込みを求めることは、絶対にありません。

※今般、政府予算案において決定された「特別定額給付金」については、住民の皆様へご連絡や給付を行う段階ではありません。

※具体的な給付の方法等が決まり次第、速やかに広報いたします。

※現時点で、市区町村や総務省などが、住民の皆様の世界構成や、銀行口座の番号などの個人情報を電話や郵便、メールでお問合せすることはありません。

ご自宅や職場などに市区町村や総務省などをかたった電話がかかってきたり、郵便、メールが届いたら、お住まいの市区町村や最寄りの警察署（または警察相談専用電話（#9110））にご連絡ください。



令和2年4月

き、きちんと栄養を取ってこそ、活動的な生活を送ることができま

令和2年の歯と口の健康週間の標語は「咲かそうよ 笑顔の花を 歯みがきで」です。

若いうちから予防を意識した歯のケアを実践することがとても重要です。

健康な歯と口で、いつまでもいきいきと豊かな生活を送りましょう。

薬物乱用は「ダメ。ゼッタイ。」

薬物乱用とは、「たった一度でも」薬物を社会のルールや法律からはずれた目的や方法で使ったり、医薬品

を病気や傷の治療の目的以外に使うことです。

このような「たった一度の」薬物乱用でも脳や体は破壊され、薬物などへの犯罪が起き、自分や周囲の大切な人の人生を破壊してしまいます。国及び県では、6月20日から7月19日までの一か月間「ダメ。ゼッタイ。」普及運動を展開します。

この機会に薬物乱用の恐ろしさを正しく理解するとともに、身近な人の薬物乱用に気付いたときには、勇気をもって保健所へ御相談ください。

▼相談先

富士・東部保健所 衛生課
0555-2419033

新 任 紹 介

丹波山温泉のめこい湯・道の駅たばやま総支配人



はらだ しゅんいち
原田 俊一

4月より「丹波山温泉のめこい湯・道の駅たばやま」の総支配人として赴任いたしました。

前職場である「つるつる温泉」で8年間経験しましたことを生かしながら、丹波山の魅力を一人でも多くの方に知っていただき丹波山のファンを増やして地域の発展に貢献できればと思います。

皆様方のお力を借りながらお客様の満足度を高めて参りたいと思います。よろしくお願ひいたします。

地域おこし協力隊



くわはた あやか
桑波田 彩香

農業法人丹波山倶楽部所属になりました。農業に興味があり、今回丹波山村に来ました。

家庭菜園も未経験で本当に0からのスタートですが、色々教わりながら少しずつ成長できればと思っています。雑穀栽培にも興味があるので今年は3種類の雑穀にも挑戦しようと思っています。どうぞよろしくお願ひします。

地域おこし協力隊



こあくつ たかおみ
小坪 孝臣

地域おこし協力隊でNPO法人小さな村研究所に所属します。

主に東京大田区蒲田駅ビル「グランディオ蒲田」にて活動をしています。

地域おこし協力隊



もちづき のりゆき
望月 敬之

今年度から地域おこし協力隊として、たばやま観光推進機構に配属になりました望月敬之です。僕は運動が得意で山や川など自然が大好きなので、アウトドアアクティビティを中心に観光を盛り上げていきたいです。また丹波山村での生活や協力隊としての活動をYoutubeチャンネル「のりの冒険書」でupし、この村に遊びに来てもらうきっかけになればいいなと思っています。

役場職員



なかむら ゆうき
中村 裕樹

この度、丹波山村役場に新任いたしました中村裕樹と申します。出身は東京都八王子市、高尾山の麓で育ちました。村民の皆様のお力になれるよう頑張ってお参ります、よろしくお願ひいたします！

役場職員



のなか ゆうか
野中 優花

4月から丹波山村職員になりました野中優花です。私は小学1年生の頃から約14年間バドミントンをしています。高校卒業後は社会人のクラブチームでバドミントンをしています。その他にも体を動かすことが好きなのでランニングをしたり、ジムに行ったりしています。精一杯頑張りますのでよろしくお願ひします。



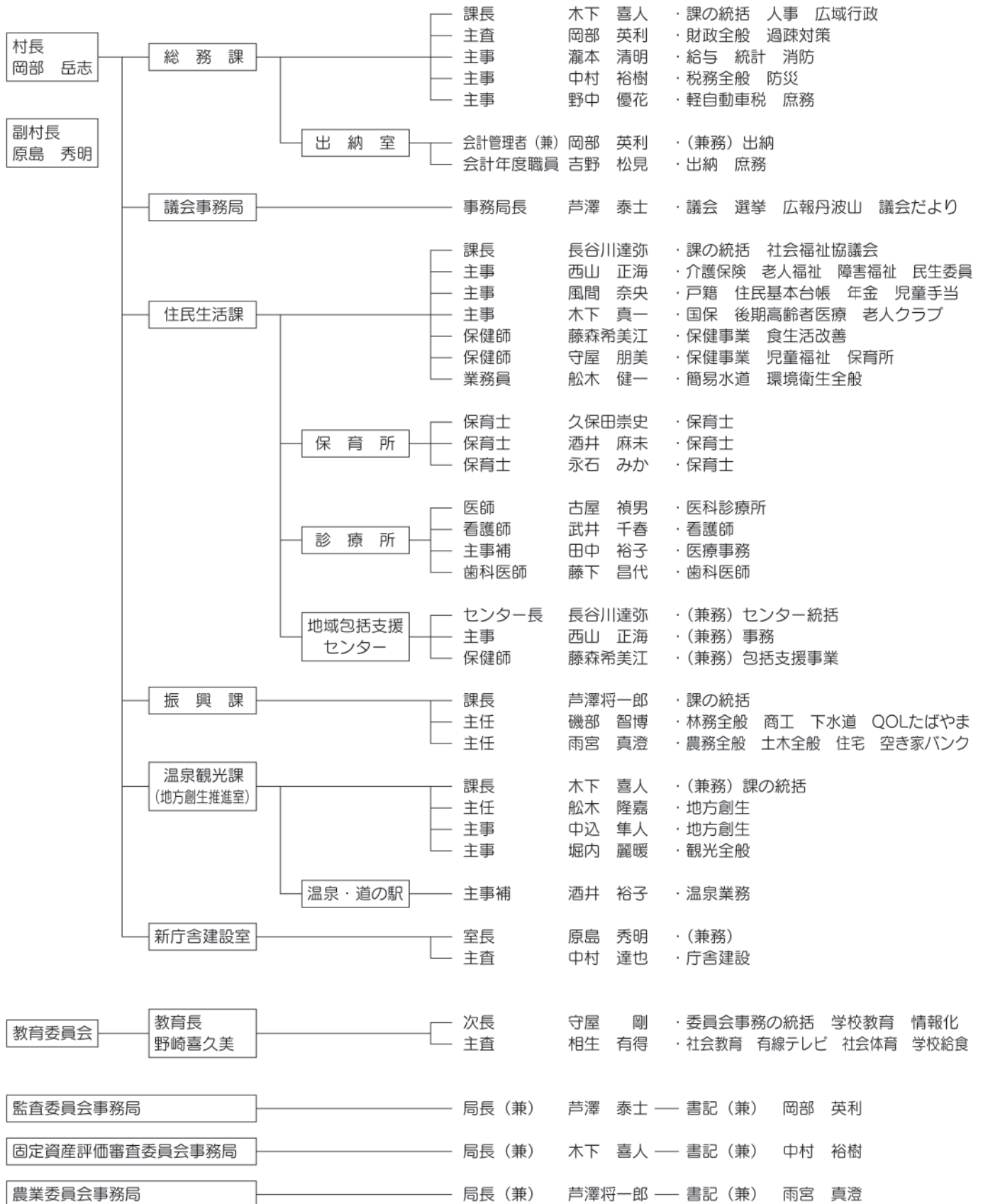
【退団者】
木下 栄和 (奥秋・第一部顧問)
岡部 秀樹 (奥秋・第一部団員)
坂本 五一 (下組・第一部団員)
田中 雄二 (高尾・第二部団員)
岡部 光男 (押垣外・第二部団員)

【新入団員】
中村 裕樹 (奥秋)
仲野 宏樹 (奥秋)
望月 敬之 (奥秋)
中澤 正毅 (下組)

令和2年度丹波山村消防団任命式はコロナウイルス感染防止のため中止しました。
今年度からは4名の新入団員と共に消防団活動にご尽力してまいりますので、よろしくお願ひいたします。



令和 2 年度 丹波山村行政組織図 (令和 2 年 4 月 1 日現在)



引き続き

新型コロナウイルス感染症 「もらわない」注意 「うつさない」配慮を!

日常生活で気をつけること

- 手洗いが大切です。
帰宅したとき、調理の前後、食事前など、石けんをつかって手を洗いましょう。
- 咳エチケットを行ってください。
 - ①マスク（口・鼻を覆う）の着用
 - ②マスクがない時！ ティッシュやハンカチで、口・鼻を覆う
 - ③とっさの時！ 服のそでで、口・鼻を覆う

*** 外出先はもちろん、家庭内でも、咳エチケットを心がけましょう。**
- 3つの密を避けましょう。
密閉空間…換気が良くない場所を避ける。
密集場所…たくさんの人が集まる時間帯、場所を避ける。
密接場面…人との距離が近い状況を避ける。
- やむを得ない事情がある場合を除き、都道府県を越えた移動を控えましょう。
- 規則正しい生活をしましょう。
- 発熱等のかぜ症状がある場合は、学校や仕事は休み、熱を測るなど、健康状態を記録してください。
気になる症状がある場合は、電話で相談し、指示に従って医療機関を受診しましょう。



感染が疑われる場合

保健所への相談の目安

- ★早目にご相談ください。
発熱があり、かつ
 - かぜ症状（咳、のどの痛み、頭痛など）がある
 - 味やにおいが分からないなどの異常を感じる場合には、外出を控え、早目に保健所にご相談ください。
- ★すぐにご相談ください。
 - 息苦しさ、強いだるさなど、強い症状のいずれかがある場合
 - 高齢者、持病がある方など、重症化しやすい方で、比較的軽いかぜ症状がある場合
 - 上記以外の方で、比較的軽いかぜ症状が4日以上続く場合
- ★妊娠している方、お子様
保健所、かかりつけ小児科医にご相談ください。

▶「帰国者・接触者相談センター」
富士・東部保健所
電話 0555-24-9035
FAX 0555-24-9037
*電話がつながりにくい場合があります。



新型コロナウイルス感染症に関する一般的なお問い合わせ

▶新型コロナウイルス 専用相談ダイヤル
午前9時～午後9時まで（土日祝日含む）
電話 0570-036366

▶丹波山村電話相談窓口 住民生活課
午前9時～午後5時（平日）
電話 0428-88-0211