

広報

No.171

# TABAYAMA 丹波山



大きな自然のポケットです。  
山の山の手。丹波山村。

令和3年5月

編集と発行 丹波山村教育委員会 ■山梨県北都留郡丹波山村890 TEL ■0428-88-0211 FAX ■0428-88-0207  
E-mail ■info@vill.tabayama.yamanashi.jp URL ■https://www.vill.tabayama.yamanashi.jp/



## 丹波山産の樽完成！！

現在山梨県をはじめ、ウイスキー、ワイン等に利用する酒樽は、そのほとんどが海外の木材を使用していて国産材の樽は、ほとんど流通していません。村では国産材の先駆けとして丹波山材のミズナラを使用した樽を4年かけて完成することができました。

今回は1樽に18リットル入る樽を合計17樽作り、奥野田ワイナリーにてすべて国産になる白ワインの熟成を開始しました。

## 主なもくじ

令和3年度予算	2	お知らせ	9
村営つり場		新任紹介	10
料金改定及び村民料金について	4	丹波山村行政組織図	11
保育所卒所式・小中学校卒業式	6	小中学校入学式	12
消防団任命式	6		

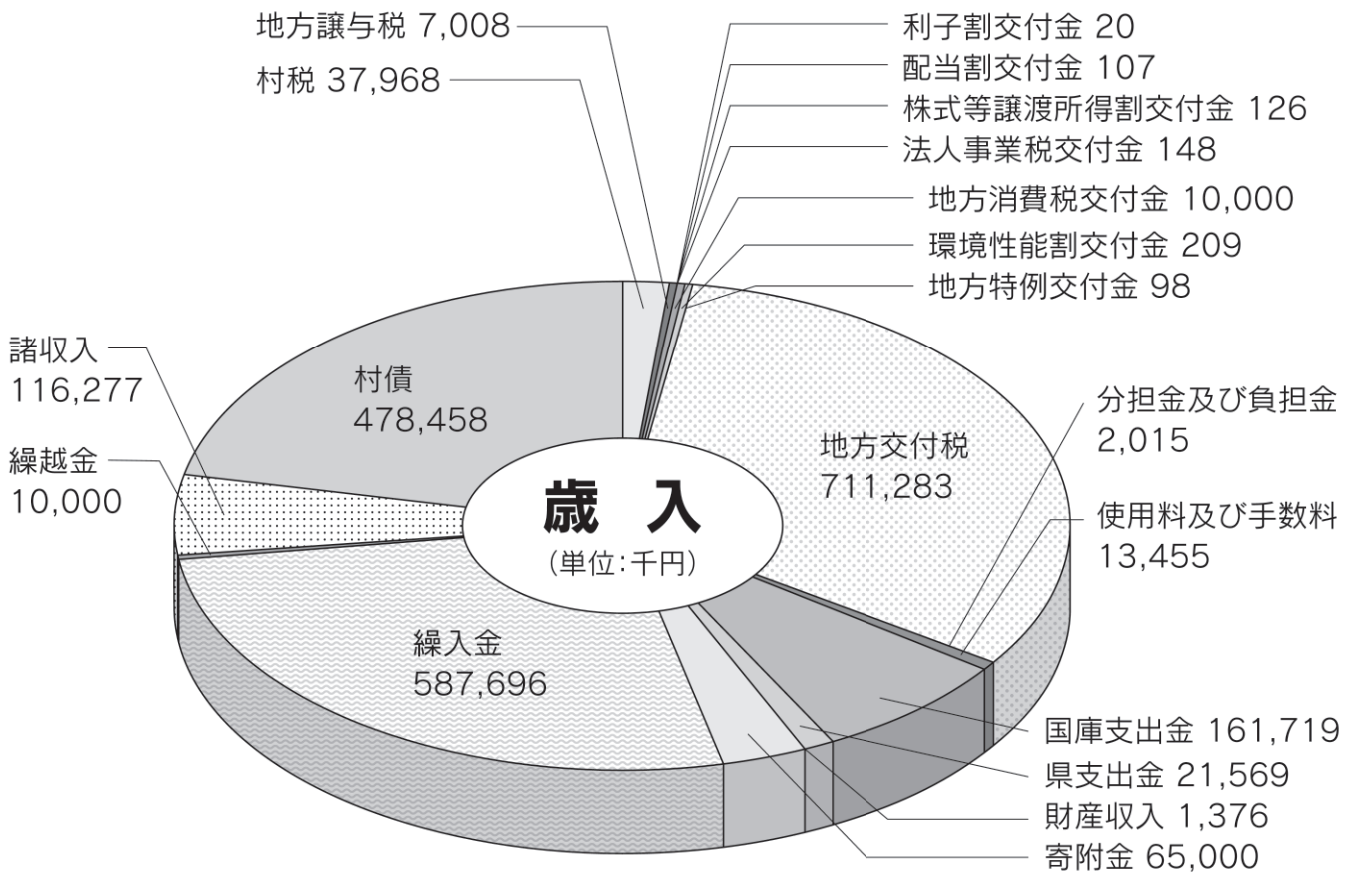
令和3年3月 村議会定例会

**(前年度比)  
28.4%増**

丹波山村議会 3 月定例会において、令和 3 年度の当初予算が審議され、一般会計及び10の特別会計の予算は原案どおり可決されました。

令和 3 年度は役場新庁舎建設開始や、地方創生推進交付金事業などがあり、前年度比28.4% 増の22億2,453万 2 千円となりました。

**4 億 8,717 万円を計上！**



令和 3 年度 各会計の当初予算

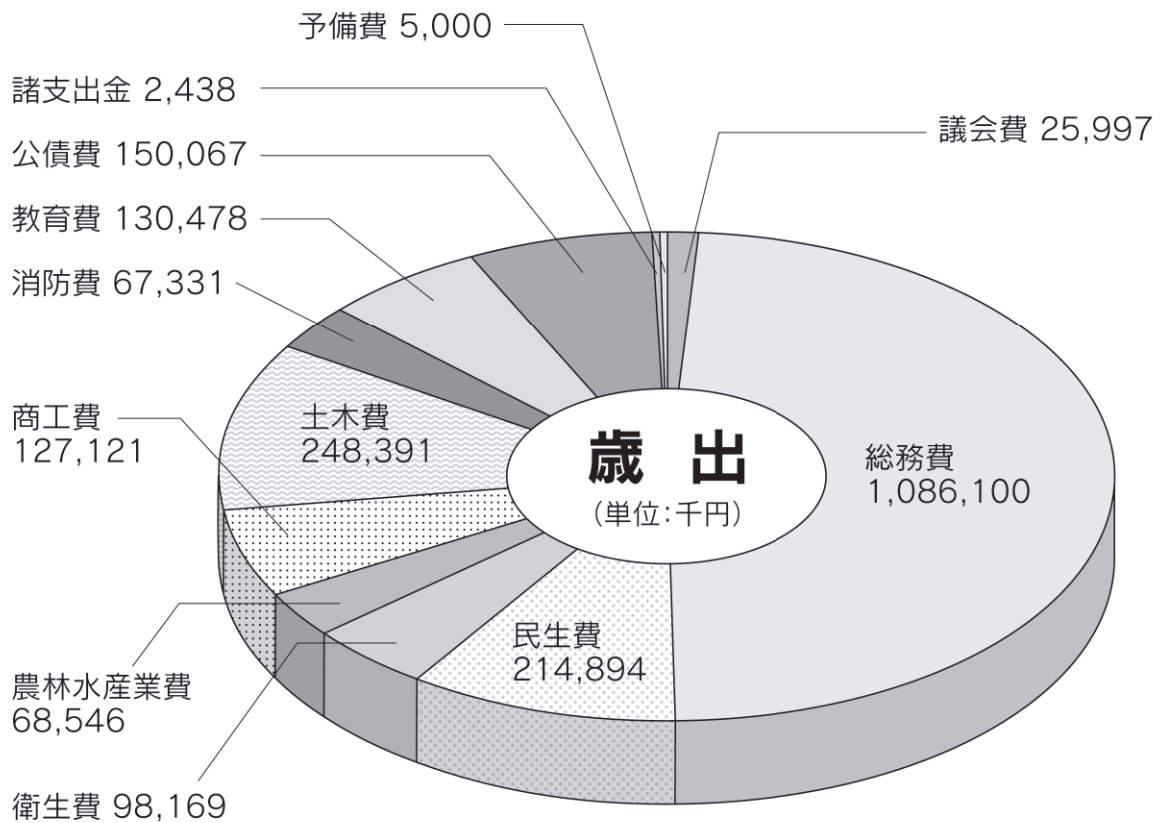
(単位：千円、%)

会 計 名		予算総額	前年度	増 減	増減率	
一 般 会 計		2,224,532	1,733,096	491,436	28.4	
特 別 会 計	国民健康保険会計	事業勘定	124,226	123,331	895	0.7
		直診勘定	83,735	87,762	△4,027	△4.6
	簡易水道事業会計	42,394	42,877	△483	△1.1	
	教育奨励資金会計	1,804	1,804	0	0.0	
	水源の里保健休養施設事業会計	25,238	29,910	△4,672	△15.6	
	特定環境保全公共下水道事業会計	150,002	165,370	△15,368	△9.3	
	有線テレビ放送施設事業会計	5,420	5,524	△104	△1.9	
	介護保険会計	137,286	144,884	△7,598	△5.2	
	温泉事業会計	54,062	50,530	3,532	7.0	
	介護サービス会計	412	412	0	0.0	
後期高齢者医療会計	11,228	12,073	△845	△7.0		

令和3年度 (2021年) 一般会計 当初予算

# 22億2,453万2千円

## 丹波山村新庁舎建設開始



### 令和3年度の主な事業

■ 地方創生推進交付金事業 (6事業)  
2億4,890万円

- g 7 首都圏拠点事業
- サウナ事業
- ファーム・マルシェ・グランピング事業
- 森の資源循環事業
- 丹波宿再生事業
- ウエルネスラボ事業

- 地域おこし企業人 2,240万円
- 社会福祉協議会事業費 3,115万円
- コロナワクチン接種体制確保事業 950万円
- 下水道繰出金 1億4,380万円
- 定住促進住宅建設費 7,700万円
- 常備消防運営費 5,138万円

## 村営つり場 料金改定及び村民料金 について

丹波山村営つり場の料金を改定しました。

20年近く利用料金の据え置き運営をしてまいりましたが、度重なる台風被害や施設整備・維持等の費用が重なり、利用料金を見直し改定となりました。

また、宿泊施設利用者及び村民につきましては、村民料金が適用されます。

つきましては、下記表のとおり利用料金を令和3年4月1日に改定しましたことお知らせ申し上げます。

	新 料 金	村民料金
川つり 1 区画 1 日使用料	3,000円	2,000円
川つり 1 区画午後使用料	2,000円	2,000円
川つり マス10尾放流	3,500円	3,000円
池つり (つかみ取り)	300円	250円
貸竿	250円	200円
焼き代	100円	50円
バーベキュー場(あずま屋)	2,500円	2,000円

詳細は、丹波山村温泉観光課までお問い合わせください。

## 緊急通報システム (ふれあいペンダント) 事業

高齢者の方々が住み慣れた場所で安全・安心して生活を送っていただく為の事業です。

一人暮らしの高齢者の方、高齢者世帯の方の自宅に、緊急時の通報が出来る専用電話を設置します。ご自宅での急病や事故等の際に、ボタン操作1つで見守りセンターへ通報ができます。見守りセンターは、緊急時の通報だけでなく、心身の不調や健康相談にもつてくれます。

### 内容

緊急時に専用電話のボタン、あるいはペンダント型ボタンを押すと見守りセンターへ通報されます。見守りセンターが利用者に電話で状況の確認を行い、必要に応じ、すみやかに消防本部へ救急・消防の出動を要請します。応答がない等、様子が分からない場合はご家族や地域の協力員等と交互に密接な連絡を取りながら、救助・援助を行います。

また、月1回、ご本人の体調確認等の為に電話が入ります。

### 費用

月々の電話代と電気代のみで、設置費用は村で負担します。

ふれあいペンダントの利用を希望される方は役場民生生活課(☎88-0211)までお問い合わせください。

## ★ご長寿、おめでとございます★

奥秋の木下フジエさんと杉奈久保の岡部紀一さんが、令和3年2月11日に、奥秋の木下勲さんが4月13日に、90歳のお誕生日を迎えられました。当日は、お祝いとともに、村から記念品等を贈呈しました。

これからも健康にご留意され、いつまでも、お元気で。



▲ 木下フジエさん (奥秋)



▲ 岡部紀一さん (杉奈久保)



▲ 木下勲さん (奥秋)

## 健康ポイントラリーについて

健康づくり事業に参加し、ポイントを貯めることを楽しみながら健康づくりをしていきましょう。



**対 象** 20歳以上の村民

**期 間** 令和3年4月1日～令和4年3月31日

**景 品** 15ポイントを貯め、商工会の券と交換します。

**対象事業** 「健康づくりポイントラリー事業」のお知らせで配布したプリントをご覧ください。

\*対象事業の追加・変更については、全戸配布でお知らせいたします。

\*新型コロナウイルス感染症の状況により変更することがあります。

▶問い合わせ 住民生活課 ☎88-0211

## 「丹波山村歯っぴい8020達成者及び6024達成者表彰」募集について

**募集期間** 5月24日(月)～5月31日(月)まで

**対 象 者** ①8020達成者表彰 令和3年4月1日現在 80歳以上の方で、20本以上ご自分の歯がある丹波山村在住の方  
②6024達成者表彰 令和3年4月1日現在 60歳以上の方で、24本以上ご自分の歯がある丹波山村在住の方

\*過去に表彰を受けた方は除きます



**表彰実施日** 令和3年6月上旬(予定)

▶問い合わせ 住民生活課 ☎88-0211

## 令和3年度 各地区新役員名簿

(敬称略)

地区名	区 長	区長代理	自主防会長	育成会	スポーツ推進員	隣 保 長		
奥 秋	岡部 栄久	岡部 秀樹	木下 浩一	嶋崎 竜馬	瀧本 清明 木下 礼子	1 嶋崎喜代子 4 浅沼 亀 7 嶋崎 竜馬	2 遠藤 実 5 岡部 初男	3 木下 浩一 6 船木 久夫
上 組	安藤 敬司	守屋 旭	安藤 敬司	小川 晶子	嶋崎 竜馬 守屋真由美	1 守屋 旭	2 安藤 敬司	
中 組	酒井 隆幸	清水 善明	藤原 貢	守屋 美鈴	守岡 公寿 守岡 美香	1 武井 明信 4 守屋三三三	2 守屋い志江	3 清水 善明
下 組	芦澤 敦生	岡部 一喜	岡部 一喜	芦澤将一郎	岡部 英利 酒井 勝平	1 船木 利春 4 坂本 仁	2 坂本 五一 5 廣瀬 直照	3 芦澤将一郎
高 尾	酒井 新吉	橋詰 修	酒井 新吉	保坂 雅子	平井 留美 鶴田 知佳	1 田中 稔 4 榎澤千代男	2 青柳 幸重 5 河村 道明	3 田中 廣光
押垣外	芦澤 泰士	守岡 辰之	岡部 薫	岡部 徹	船木 政和 佐藤 駿一	1 岡部 貞夫	2 岡部八四五	3 渋谷紀代子
保之瀬	船木 伯	小林 弘幸	岡部 清	岡部 晃	岡部 晃 船木 隆嘉	1 船木 良哲	2 岡部 晃	3 河村 豊作
東 部	伊東 旭	山田 正和 小林 敏男	岡部 隆一		山田 正和 吉野 松見	1 酒井 智生 4 河村 直樹	2 沼田 彦一 5 河村 清久	3 吉野 洋子 6 小林 敏男



## 丹波山村保育所卒所式

令和3年3月26日(金)丹波山村保育所卒所式を挙行了いたしました。

佐上文香さん、保坂蒼仁さんの2名がお父さん、お母さん、先生方が見守る中、大きな声で返事をし、岡部村長から保育証書をいただきました。思い出のアルバムでは、1年間の思い出を話し合っ、歌詞を考え、大きな声で歌うことができました。

小学校でも元気に過ごしてくださいね。



4月1日(木)、丹波山村郷土民俗資料館にて、令和3年度丹波山村消防団任命式が挙行されました。昨年度は新型コロナウイルス感染防止のため中止となりましたが、今年度は感染症対策を講じ、規模を縮小した上での実施となりました。

長年にわたり消防活動にご尽力いただきました嶋崎団長はじめ6名の方が退団。新入団員は7名。橋詰昭人新団長の下、新体制で気持ちも新たに取り組んでいきますので、消防団活動にご理解ご協力をお願いいたします。

(順不同、敬称略)

## 橋詰昭人さんが新団長に

## 消防団任命式



▲ 感染症対策に配慮し、規模を縮小して挙行了しました



## 丹波中学校卒業式

3月11日(木) 第74回丹波中学校卒業式が行われ、浅井陽介さん・石川晴翔さん・小川姫美貴さん・小嶋アンナさん・守岡彩音さんの5名が丹波中学校を立派に巣立っていきました。

離れ離れの道を進みますが、丹波中学校で過ごしたことを忘れず、それぞれの将来に向かい歩いていってください。

3月19日(金) 第145回丹波小学校卒業式が行われ、佐上智則さんが丹波小学校を卒業しました。

慣れ親しんだ丹波小学校を離れ、4月からは丹波中学校に進学ですね。

## 丹波小学校卒業式

橋詰昭人  
新団長が任命  
されました



嶋崎団長、長年  
お疲れ様でした



**【新幹部】**  
 団長 橋詰 昭人  
 副団長 守屋 保志  
 副団長 小池 文夫  
 指揮隊長 橋詰 修  
 第一部長 守岡 辰之  
 第二部長 岡部 直也  
 第一専任班長 酒井 隆幸  
 第二専任班長 守屋 剛

**【退団者】**  
 嶋崎 義人(団長)  
 芦澤 健一(第一班長)  
 青柳 長雄(本部)  
 橋詰 武(本部)  
 青柳 重久(本部)  
 木下 修一(本部)

**【新入団員】**  
 高山 淳、中平 正士、清水 岳人、  
 吉岡 漢、宮地 功孝、廣瀬 太一、  
 今井 壮輔



## ひじきサラダ

3回目は、栄養豊富なスーパー食材の「ひじき」

を使ったレシピの紹介です。ひじきは、カルシウム、食物繊維、ビタミンB2が豊富です。また、低カロリーでダイエットにもぴったりの食材です。



### 材 料 (4人分)

- 乾燥ひじき：20g
- 玉ねぎ：80g
- いんげん：40g
- トマト：120g
- サラダ菜：40g

### 〈ドレッシングの材料〉

- 梅干し(たたく)：20g
- 酢：5g
- こしょう：少々
- サラダ油 12g

### 作り方

- ① ひじきは水でもどして、きつと茹でる。
- ② 玉ねぎは薄切りにして水にさらす。  
いんげんは、茹でて斜め切りにする。  
トマトは8等分で輪形に切る
- ③ サラダ菜を皿に敷いた上に①と②を混ぜて盛る。
- ④ ドレッシングの材料を混ぜてかける。



## 民生委員・児童委員の活動について

5月12日は、「民生委員・児童委員の日」です。1977年に制定されました。そして、5月12日～18日までが「活動強化週間」となっています。

丹波山村には、民生委員・児童委員が8人、主任児童委員が1人います。

各民生委員は、地域の皆様の安全・安心の為に関係機関と連携を図って、活動してまいります。高齢者の見守りや心配ごと相談などを行っています。

何かありましたら各地区の民生委員に、お気軽にご相談ください。



### 令和3年度 心配ごと相談の日程

実施予定日	時 間	場 所
4月8日(木)	13:30～15:30	高齢者生活福祉センター
5月13日(木)	13:30～15:30	高齢者生活福祉センター
6月1日(火)	14:00～16:00	小学校体育館下和室
7月8日(木)	13:30～15:30	高齢者生活福祉センター
8月12日(木)	13:30～15:30	高齢者生活福祉センター
9月9日(木)	13:30～15:30	高齢者生活福祉センター
10月7日(木)	13:30～15:30	高齢者生活福祉センター
11月11日(木)	13:30～15:30	高齢者生活福祉センター
12月7日(火)	14:00～16:00	小学校体育館下和室
2022年 1月13日(木)	13:30～15:30	高齢者生活福祉センター
2月10日(木)	13:30～15:30	高齢者生活福祉センター
3月10日(木)	13:30～15:30	高齢者生活福祉センター



健康  
コラム

～糖尿病性腎症とは～

糖尿病性腎症とは、糖尿病の合併症の1つで、高血糖状態が長時間続くことで腎臓の機能が損なわれ、血液中の老廃物を尿として排出できなくなり、最終的には腎不全となる病気です。

糖尿病の恐ろしさは、初期段階では自覚症状が現れない場合も多く、適切な治療を受けると共に生活習慣（食事・運動等）を改善しないと、気づかないうちに重症化してしまいます。重症化は、合併症を発症します。中でも腎臓の機能が低下する糖尿病性腎症は、末期には人工透析に移行してしまう恐れがある病気です。人工透析に移行すると、週3回の通院、1回あたり4～5時間を要する等、心身や日常生活に大きな負担が生じます。また、人工透析治療に要する医療費は多額になり、国民健康保険全体で負担することになります。

自分の健康に注意し健康づくりをしていきましょう。

鮎まつり

夏まつり丹波

中止について

令和3年度鮎まつり及び夏まつり丹波は、感染症の拡大状況を顧み、中止することといたしました。

皆様には何卒ご理解のほどよろしくお願い申し上げます。

お知らせ

Information

高等支援学校  
桃花台学園  
小学校保護者・教員等  
対象オーブンスクール  
開催のお知らせ

本校は、軽度知的障害のある生徒の企業就労を目指した県内唯一の高等支援学校です。高校入学をゴールにするのではなく、高校卒業後の進路（就労）を目標に、早い段階から本校を知っていたいただき、準備をスタートする良い機会となると思われまます。

▼対象

小学校保護者・教員、福祉施設関係者、その他（興味のある方はどなたでも）

▼日時

令和3年7月9日（金）午前

▼場所

山梨県立高等支援学校桃花台学園

住所・山梨県笛吹市石和町

中川1400

☎055-263-7760

FAX055-263-0741

▼申し込み方法

小学校関係者の方には各小学校へ案内を送付しておりますので、小学校等を通じて申し込みをしてください。福祉

関係者、他の方々はお手数ですが、本校ホームページより申込用紙をダウンロードし、各自Faxで申し込みください。

▼お問い合わせ

高等支援学校桃花台学園  
相談支援部

担当 小山 小野寺

☎055-263-7760

薬物乱用は

「ダメ。ゼッタイ。」

薬物乱用とは、「たった一度でも」薬物を社会のルールや法律からはずれた目的や方法で使ったり、医薬品を病気や傷の治療の目的以外に使ったりすることです。

このような「たった一度の」薬物乱用でも脳や体は破壊され、薬物を手に入れるために窃盗や強盗、殺人などの犯罪が起き、自分や周囲の大切な人の人生を破壊してしまいます。

国及び県では、6月20日から7月19日までの一か月間「ダメ。ゼッタイ。」普及運動を展開します。

この機会に薬物乱用の恐ろしさを正しく理解するとともに、身近な人の薬物乱用に気

付いたときには、勇気をもって保健所へ御相談ください。

▼相談先

富士・東部保健所 衛生課  
☎0555-24-9033

里親になりませんか

あなたを必要としている子どもたちがいます。

子どもは、親の深い愛情につつまれて、家庭で心身ともに健やかに育つことが望まれています。

しかし、様々な事情により、自分の家庭で生活することのできない子どもたちが数多くいます。こうした子どもたちを、家族の一員として迎え入れて、温かい雰囲気の中、深い愛情と理解をもってください。今、子どもたちが健やかに育つために、あなたの家庭を求めています。

（山梨県・山梨県きずな会より抜粋）

詳しく知りたい方は、下記にお問い合わせください。

▼中央児童相談所

☎055-254-8618

甲府市北新1-2-12

▼都留児童相談所

☎0554-45-7838

都留市田原3-5-24

▼丹波山村教育委員会

☎0428-88-0211

## 新 任 紹 介

### 地域おこし協力隊



しみず やまと  
清水 岳人

4月より地域おこし協力隊で一般社団法人たばやま観光推進機構に所属になりました。

主に自転車関連事業を担当しますので、自転車の事で何かあれば、ご意見を聞かせていただければ、うれしいです。たばやまはサイクリストに人気のサイクルスポットです。より多くの方に魅力を伝えていきたいです。よろしくお願いたします。

### 地域おこし協力隊



なかひら まさし  
中平 正士

4月からたばやま観光推進機構に所属させていただく中平です。私は主に情報収集・発信を担当させていただきます。冊子やポスターなどの紙媒体からWEBメディアや動画配信等あらゆる手段を用いて、村のことを発信していきます。室内作業が多くなるかと思いますが、その分、休日はバーベキューや焚き火などアウトドア活動を目一杯楽しみます！どうぞよろしくお願いたします！

### 地域おこし協力隊



にしやま ひさえ  
西山 寿恵

埼玉県出身の西山寿恵と申します。古民家を改装し『灯里（あかり）』という名の農泊施設を運営していきます。丹波山村に再び灯りをともらいたい。という気持ちを込めて名前がつけられています。村の方々、村を訪れた方々の交流の場、憩いの空間になれば嬉しいです。いつでも大歓迎ですので、みなさまお気軽にお立ち寄り下さい。お待ちしております。

### 地域おこし協力隊



はやかわ ひろこ  
早河 洋子

初めまして。地域おこし協力隊として4月からたばやま観光推進機構にて活動をさせていただいている早河洋子です。

丹波山村の美しい風景と美味しい空気やお水に日々癒されながら新生活を満喫させていただいています。

村の皆様の暮らしを知り、丹波山村の古き良き歴史や文化、魅力を学びより多くの人に発信していきたいと思っています。

一生懸命頑張りますので、どうぞよろしくお願致します。

### 地域おこし協力隊



ひろせ たいち  
廣瀬 太一

今年度から地域おこし協力隊、カ子謙合同会社配属になりました廣瀬太一です。

少しでも地元である丹波山村の力になれるように頑張ります！

よろしくお願いたします。

### 地域おこし協力隊



みやじ のりひろ  
宮地 功孝

たばやま観光推進機構に配属になりました、宮地と申します。

電機メーカーを早期退職し、自然豊かな丹波山村で村と関わりのある仕事をしたいと思い、やって参りました。高知県の四万十川中流域の山村出身で、丹波山の環境に懐かしさを感じております。早く地域に馴染んで活動できるように頑張ろうと思っています。

よろしくお願致します。

### 地域おこし協力隊



よしおか ばく  
吉岡 漠

たばやま推進機構に配属された吉岡 漠です。スポーツ、音楽、海外旅行などの趣味とこれまでに培ってきた建築の技術を活かしてより良い丹波山村になるように自分のできることを楽しみながらやっていきたいと思っています。

どうぞよろしくお願致します。

### 丹波駐在所



こばやし じゅんや  
小林 潤哉

この度の人事異動により、甲府警察署から丹波駐在所に着任しました小林潤哉と申します。

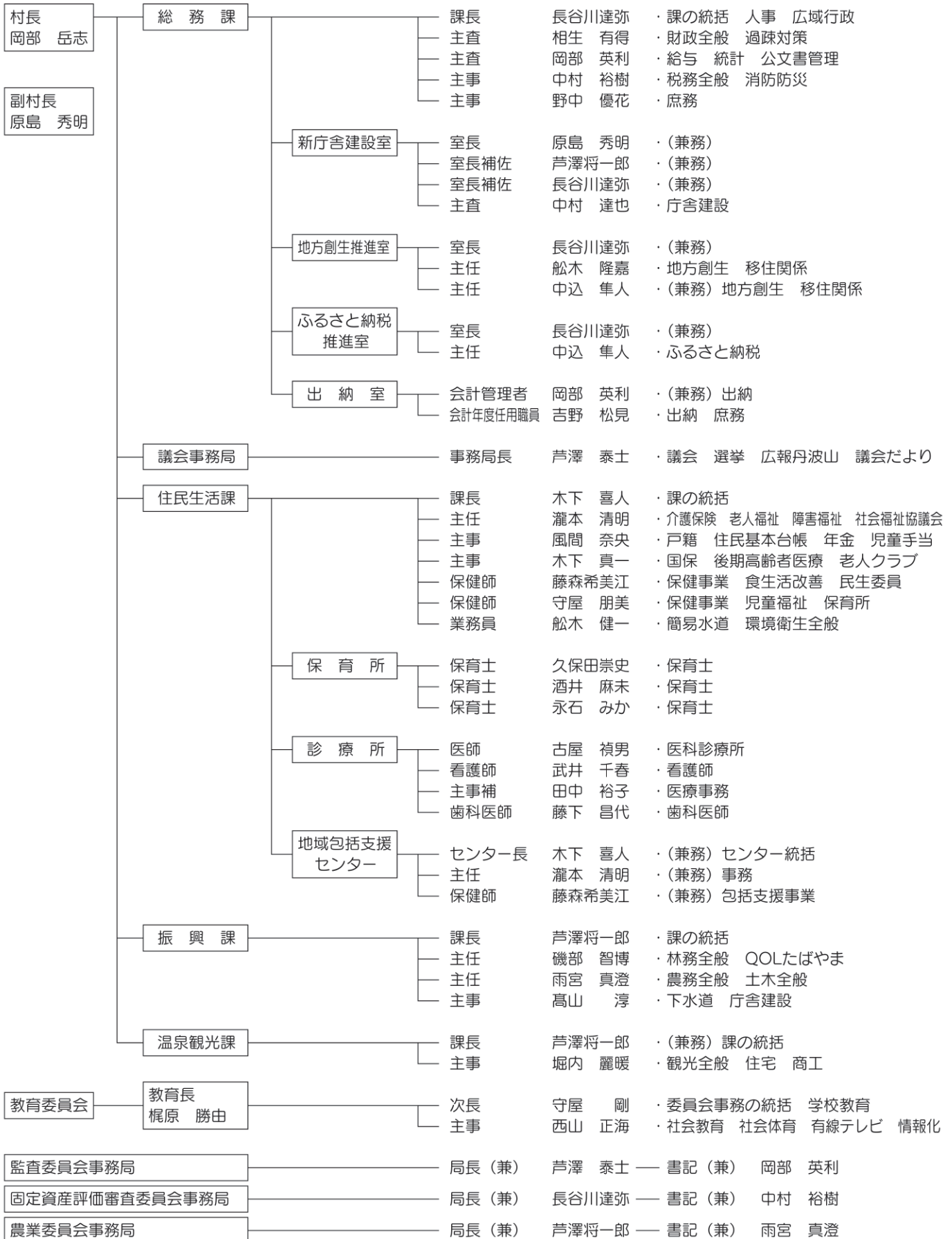
私は、上野原警察署の勤務は9年前の卒業配置以来となります。

丹波山村は自然が豊かで村民の皆さんの人柄もとても良い印象があり、その環境で勤務出来ることにやりがいを感じています。

私自身、分からないことも多いのですが、村民の皆さんのお力になれるよう頑張っていきますので、何かあれば、遠慮なく丹波駐在所にいらして下さい。

今後ともよろしくお願いたします。

# 令和 3 年度 丹波山村行政組織図 (令和 3 年 4 月 1 日現在)



## 丹波小学校入学式

令和3年4月7日(水)丹波小学校入学式が行われ、保坂蒼仁さん・佐上文香さんの2名が丹波小学校へ入学しました。

上級生・先生方にたくさんのことを教わりながら、楽しく学校生活を送ってください。



## 丹波中学校入学式

令和3年4月7日(水)丹波中学校入学式が行われ、佐上智則さん・田村亜理沙さんの2名が丹波中学校へ入学しました。

中学校では勉強以外にもたくさんの活動があります。いろいろな事にチャレンジして大きく成長していきましょう。



## ヴァンフォーレ甲府 ホームタウン丹波山村サクスデー



令和3年4月10日(土)小瀬スポーツ公園にて、ヴァンフォーレ甲府ホームタウン丹波山村サクスデーが開催されました。

当日は、梶原勝由教育長が村の特産品(鹿カレー・舞茸だし・赤いもピクルス)を選手及びサポーターに贈呈しました。

試合では、ギラヴァンツ北九州と熱戦を繰り広げました。結果は引き分けとなりましたが、ホームタウンとして丹波山村もヴァンフォーレ甲府を応援してまいりたいと思います。

